



Ministerio
de Desarrollo Social

Uruguay
Crece Contigo

Métodos de disciplinamiento

*ENDIS RURAL
- 2024-*

Uruguay Crece Contigo

Mag. Giorgina Garibotto

Agosto, 2025

Objetivo

El objetivo de la ENDIS es generar conocimiento para orientar las políticas de primera infancia, basado en evidencias sólidas sobre el estado nutricional, el desarrollo y salud de la población infantil y su evolución durante el proceso de crecimiento.



Encuesta de Nutrición Desarrollo Infantil y Salud **RURAL 2024**

Es el **primer relevamiento sobre la situación de niñas y niños de 0 a 4 años en localidades de menos de 5.000 habitantes y zonas rurales dispersas de Uruguay.**

Este esfuerzo interinstitucional, liderado por Uruguay Crece Contigo (UCC) - Ministerio de Desarrollo Social (MIDES), el Ministerio de Salud Pública (MSP) y el Instituto Nacional de Estadística (INE), con el apoyo de UNICEF busca saldar una deuda histórica de información sobre la situación de la infancia residente en zonas rurales.



Aspectos técnicos

Relevamiento: Setiembre 2023 a mayo 2024
(no verano).

Muestra: INE a partir de CNV.

Edad cobertura: menores de 59 meses.

Zona: localidades de menos de 5.000 habitantes (incluyendo localidades pequeñas y zonas rurales dispersas).

Capacitación: UCC-MIDES, MSP, CICEA.

Campo: Licitación Abreviada 26/2022
otorgada a Equipos Consultores.



Disciplinamiento

La ENDIS releva los distintos métodos de disciplinamiento utilizados por madres, padres y cuidadores con niños y niñas de 2 a 4 años. Esta medición se basó en la metodología que emplea UNICEF en los estudios de MICS (Multiple Indicator Cluster Surveys), la cual emplea una escala basada en el método CTSPC (Parent-Child Conflict Tactics Scale),



Disciplinamiento

El daño causado por el maltrato en el desarrollo de niños y niñas varía según la naturaleza, grado, frecuencia y severidad de la exposición. Los efectos pueden ser inmediatos o duraderos, incluso afectando la edad adulta. La vulnerabilidad es mayor en la primera infancia, especialmente cuando la exposición es recurrente desde edades tempranas.

,



Disciplinamiento

Si bien quien responde la encuesta en general es la madre, las preguntas refieren a los métodos de disciplinamiento utilizadas por todas las personas adultas del hogar, incluyendo también a los padres y otras personas cuidadoras, en el mes pasado.

Estos métodos de disciplina se pueden clasificar en tres categorías generales de acuerdo al uso de la violencia.



Solo disciplina no violenta

No aplica ni agresión psicológica ni violencia física.

Le quitó algún privilegio, le prohibió algo que al niño/a le gusta, lo puso en penitencia o no le permitió salir de la casa.

Le explicó al niño/a por qué su comportamiento estuvo mal.

Le dio otra cosa que hacer o lo entretuvo con otra cosa.

Agresión psicológica

Le gritó.

Lo llamó tonto, perezoso, etcétera, o lo insultó.



Castigo físico

Lo sacudió.

Le dio una palmada, lo golpeó o lo palmeó en la cola solo con la mano.

Lo golpeó en la cola o en otra parte del cuerpo con un cinturón, un cepillo de pelo, un palo u otro objeto duro.

Lo golpeó o le dio una palmada en la mano, en el brazo o en la pierna.

Lo golpeó o le dio una palmada en la cara, en la cabeza o en las orejas.

Le dio una paliza, es decir, le pegó una y otra vez lo más fuerte que pudo.



Ministerio
de Desarrollo Social

Uruguay
Crece Contigo

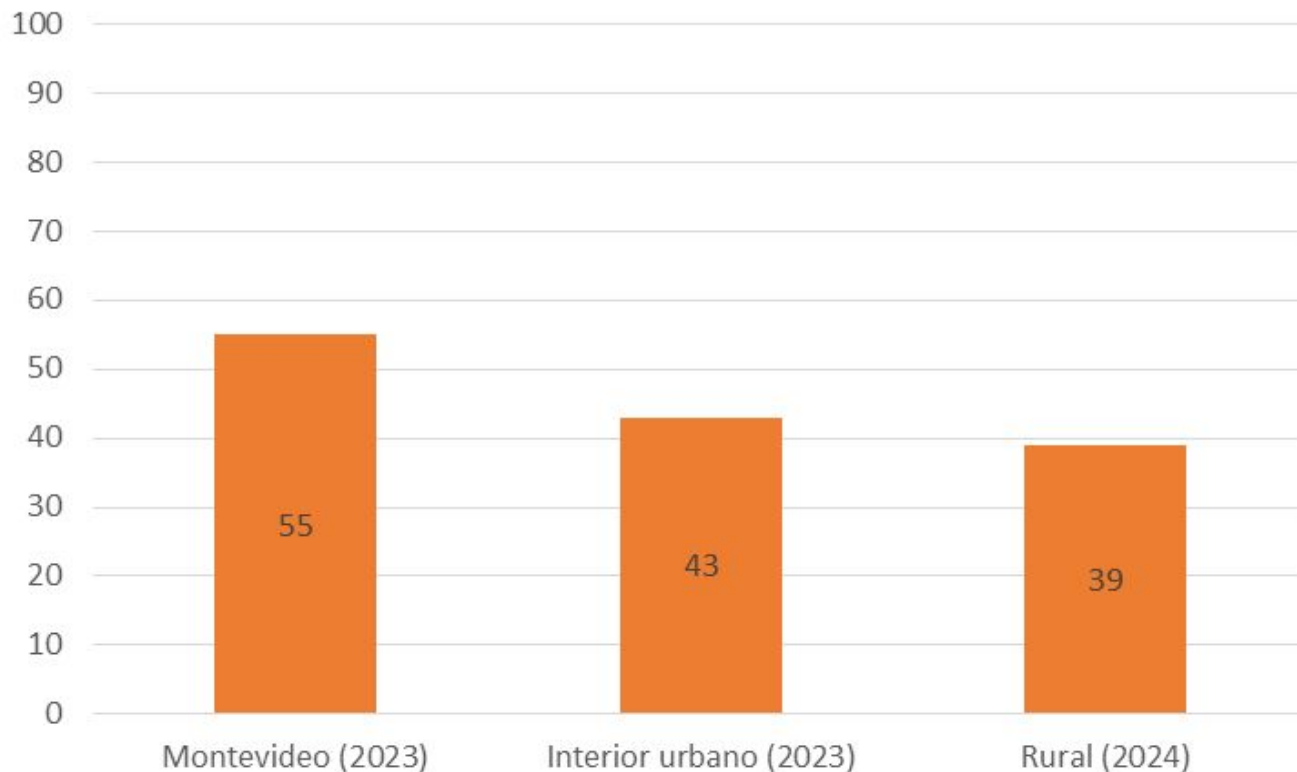
Resultados

Disciplinamiento

El procesamiento y la redacción de este capítulo en el informe son de
autoría de Unicef

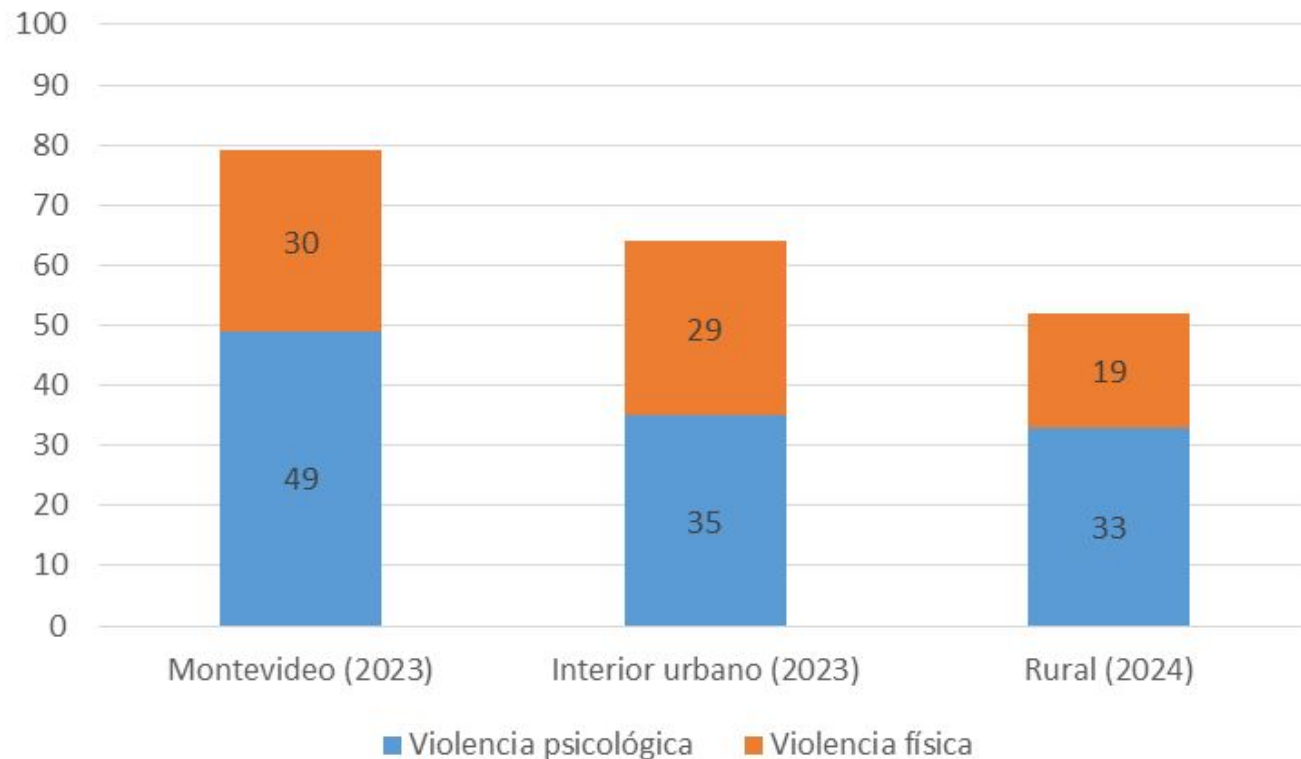


Porcentaje de niños y niñas de 2 a 4 años que fueron sometidos a métodos de disciplina violentos según región



**Predominio de
métodos
violentos zonas
urbanas**

Porcentaje de niños y niñas de 2 a 4 años que fueron sometidos a violencia psicológica y física según región



Predominio de métodos violentos zonas urbanas

En todas las áreas predomina la violencia psicológica

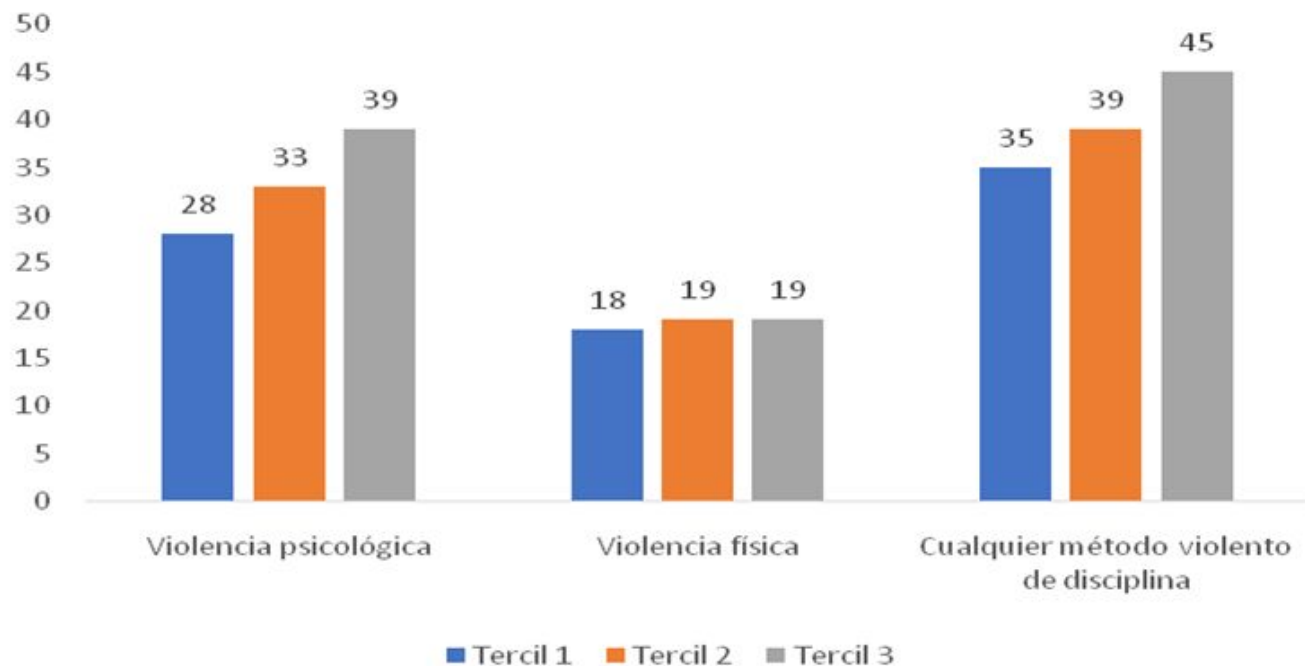
**Violencia física 1 de cada 3 en la urbana.
1 de cada 5 para zonas rurales.**

Prevalencias según sexo y edad

No se encontraron diferencias por sexo en el porcentaje de niños y niñas de 2 a 4 años que fueron sometidos a métodos de disciplina violentos.

A medida que aumenta la edad de los niños y niñas aumenta también el porcentaje de niños y niñas de 2 a 4 años que fueron sometidos a métodos de disciplina violentos llegando a 44% a los 4 años.

Porcentaje de niños y niñas de 2 a 4 años que fueron sometidos a métodos de disciplina violentos según tercil



La violencia es más predominante en el tercil 3, impulsado principalmente por la violencia psicológica.

Reflexiones

La violencia hacia las infancias en el medio RURAL afecta a 4 de cada 10 niños y niñas de 2 a 4 años.

Próximamente presentaremos los datos completos de la ENDIS RURAL lo que permitirá ver estos datos en el contexto global de crianza de los niños y niñas.

Profundizar en estudios cualitativos acerca de las creencias y prácticas de crianza es un gran aporte para orientar las políticas públicas.



Muchas gracias

endis@mides.gub.uy